



باسمه تعالی

شیوه نامه راه اندازی و بهره برداری از آزمایشگاه ها و کارگاه های مرکزی (تحقیقاتی/کاربردی) دانشگاه

شبکه پژوهشی و آزمایشگاهی دانشگاه آزاد اسلامی

با عنایت به راهبردهای مهم نظام پژوهش و فناوری در سند اسلامی شدن دانشگاه ها بویژه راهبردهای شماره ۴ و ۱۱ این نظام مبنی بر تشکیل سامانه ملی تجهیزات آزمایشگاهی، کارگاهی و تدوین شاخص های مناسب نظارت و ارزیابی بر این سامانه ها و با توجه به اینکه توسعه شبکه آزمایشگاهی، تحقیقاتی و کارگاهی درآمدزای دانشگاه و بهره برداری از ظرفیت های ساختاری و تجهیزاتی از اولویت های راهبردی دانشگاه آزاد اسلامی می باشد. توجه و اهتمام ویژه به راه اندازی و بهره برداری بهینه از این حوزه ها از برنامه های اصلی شبکه پژوهشی و آزمایشگاهی دانشگاه است.

در این راستا شیوه نامه راه اندازی و بهره برداری از آزمایشگاه ها و کارگاه های مرکزی (تحقیقاتی/کاربردی) دانشگاه ابلاغ می شود و لازم است واحدهای دانشگاهی، مراکز آموزشی و آموزشکده ها نسبت به اجرای دقیق و به هنگام این شیوه نامه اهتمام ورزند.

ماده ۱- تعاریف

دانشگاه: منظور دانشگاه آزاد اسلامی است.

واحدهای دانشگاهی: منظور هر یک از واحدهای دانشگاه آزاد اسلامی است.

سایر دانشگاه ها: منظور همه مؤسسات آموزش عالی داخل کشور غیر از دانشگاه آزاد اسلامی است.

شبکه پژوهشی و آزمایشگاهی: منظور حوزه پژوهشگاه و شبکه آزمایشگاهی سابق دانشگاه است.

مرکز خدمات آزمایشگاهی استان: منظور مرکز خدمات آزمایشگاهی و تحقیقاتی استان است که بر اساس بخشنامه شماره ۱۰/۲۴۰۲۰ مورخ ۹۸/۴/۳۰ شکل گرفته است و هدف از آن اعمال مدیریت متمرکز و اجرای فرایندهای برنامه ریزی، اجرا، کنترل فعالیت های جاری واحدهای پژوهشی و آزمایشگاه ها و کارگاه های درآمدزای استان است که در واحد مرکز استان تاسیس شده اند.

مشتریان درون دانشگاهی: کلیه متقاضیان دریافت خدمات آزمایشگاهی و کارگاهی اعم از اعضای هیات علمی، کارکنان و دانشجویان دانشگاه آزاد اسلامی هستند.

مشتریان بیرونی دانشگاه: منظور کلیه درخواست کنندگان خدمات آزمایشگاهی و کارگاهی، بجز مشتریان درون دانشگاهی می باشند.

آزمایشگاه: کلیه آزمایشگاه های مستقر در واحدهای دانشگاهی است که خدمات آزمایشگاهی پیشرفته تخصصی مورد نیاز را به مشتریان درون دانشگاهی و بیرونی دانشگاه، ارایه می نمایند.



آزمایشگاه/کارگاه آموزشی: آزمایشگاه ها و کارگاه هایی که صرفاً خدمات آموزشی به دانشجویان دوره کاردانی/کارشناسی ارایه می کنند.

آزمایشگاه/کارگاه تحقیقاتی/درآمدزا: کلیه آزمایشگاه ها و کارگاه های واحدهای دانشگاهی در گروه های عمده تحصیلی فنی مهندسی، علوم پایه، علوم کشاورزی، زبان های خارجی، هنر و معماری و پزشکی که در راستای تولید ثروت، قابلیت ارایه خدمات به مشتریان بیرونی، صنایع، کارخانجات، شرکت ها، ارگان های دولتی، دانشجویان تحصیلات تکمیلی، اجرای پروژه های تحقیقاتی کاربردی و ارایه خدمات آزمایشگاهی به پژوهشگران، اعضای هیات علمی جهت انجام پایان نامه ها و رساله ها، اجرای پروژه های تحقیقاتی کاربردی به پژوهشگران و اعضای هیات علمی دارند.

آزمایشگاه/کارگاه مرکزی (تحقیقاتی/کاربردی): مجموعه ای از آزمایشگاه های تحقیقاتی و کارگاه های درآمدزای واحدهای دانشگاهی و مراکز تحقیقاتی است که در ساختمانی تحت عنوان آزمایشگاه/کارگاه مرکزی (تحقیقاتی/کاربردی) تجمیع شده اند و درآمدزایی از این حوزه ها، صرفاً از این محل صورت می پذیرد. آزمایشگاه های تحقیقاتی دانشگاه آزاد اسلامی که همکار سازمان ملی استاندارد و یا مرجع سایر سازمان های تایید صلاحیت کننده و یا عضو شبکه آزمایشگاهی فناوریهای راهبردی معاونت علمی و فناوری ریاست جمهوری هستند نیز جزء این تعریف محسوب می شوند. همچنین آزمایشگاه های تحقیقاتی مستقر در شرکت های دانش بنیان، مراکز رشد، پارک های علم و فناوری و همچنین آزمایشگاه های تحقیقاتی بخش خصوصی و دولتی خارج از مجموعه دانشگاه آزاد اسلامی که از سوی شبکه پژوهشی و آزمایشگاهی دانشگاه حائز شرایط تشخیص داده شوند تحت ضوابط شبکه پژوهشی و آزمایشگاهی دانشگاه، مجوز عضویت در شبکه آزمایشگاه/کارگاه مرکزی (تحقیقاتی/کاربردی) را دریافت کرده اند.

متقاضی: منظور کلیه متقاضیان حقوقی است که درخواست اجازه/مشارکت جهت تحویل آزمایشگاه/کارگاه مرکزی (تحقیقاتی/کاربردی) را دارند.

خدمات آزمایشگاهی/کارگاهی: کلیه خدمات قابل ارایه توسط آزمایشگاه ها و کارگاه ها شامل: طراحی و تولید قطعات و تجهیزات آزمایشگاهی؛ انواع خدمات آزمایشگاهی و کارگاهی؛ تعمیر، نگهداری و کالیبراسیون دستگاهها و تجهیزات؛ ساخت مواد مرجع آزمایشگاهی، آزمایش بر روی نمونه های مختلف؛ خدمات مشاوره ای آزمایشگاهی؛ خدمات مربوط به پیاده سازی استانداردهای خدمات آزمایشگاهی و ایمن سازی آزمایشگاه ها؛ برگزاری دوره های آموزشی تخصصی آزمایشگاهی، خدمات مزارع و گلخانه های تحقیقاتی، خدمات تحقیقاتی در حوزه علوم و فناوریهای مربوط به انواع حیوانات، دام و طیور، آبزیان و حشرات (تکثیر، پرورش و نگهداری حیوانات آزمایشگاهی)، آزمایشگاه های دامپزشکی، خدمات پزشکی و پرستاری، سایت های کامپیوتر و سایر موارد مرتبط، در این شیوه نامه خدمات آزمایشگاهی/کارگاهی محسوب می شود.

شرکت بهره بردار: اشخاص حقیقی یا حقوقی بهره بردار که در قالب شرکت دارای مجوزهای قانونی (از امور ثبت شرکت ها و موسسات) هستند، که یا توسط واحد دانشگاهی با مشارکت اعضای هیات علمی یا کارکنان دانشگاه آزاد اسلامی و یا توسط بخش خصوصی در راستای بهره برداری از آزمایشگاه/کارگاه مرکزی (تحقیقاتی/کاربردی) تاسیس شده اند و یا دعوت به همکاری می شوند.



ماده ۲- اهداف

- ۱-۲- تفکیک منطقی آزمایشگاه ها/کارگاه های مرکزی (تحقیقاتی/کاربردی) از آزمایشگاه ها و کارگاه های صرفاً آموزشی؛
- ۲-۲- ایجاد یک ساختار و فضای فیزیکی مستقل به جهت تسهیل دسترسی و مدیریت بهینه منابع آزمایشگاهی و کارگاهی درآمدزا؛
- ۳-۲- افزایش درآمدهای غیرشهریه ای دانشگاه از طریق مشارکت با بخش خصوصی و دولتی در حوزه آزمایشگاه ها/کارگاه های مرکزی؛
- ۴-۲- حذف هزینه های مربوط به تعمیر و نگهداری فضا و تجهیزات آزمایشگاهی و کارگاهی و هزینه های مربوط به استانداردسازی و کالیبراسیون تجهیزات و غیره؛
- ۵-۲- ایجاد مدیریت متمرکز و یکپارچه در حوزه آزمایشگاه ها و کارگاه ها برای بهینه سازی فعالیت ها، کاهش هزینه ها و جلوگیری از خریدهای غیر ضروری در سطح واحدهای دانشگاهی؛
- ۶-۲- ایجاد بستری مناسب برای ارائه خدمات با کیفیت به پژوهشگران، استفاده بهینه از ظرفیت های موجود و افزایش رضایت مندی کاربران از طریق ارتقاء کیفیت سرویس دهی؛
- ۷-۲- شناسایی و مدیریت ظرفیت های ساختاری و تجهیزاتی دانشگاه در پاسخ گویی به نیاز های جامعه، صنعت و دولت؛
- ۸-۲- استقرار الزامات استاندارد های ملی و بین المللی در حوزه های مدیریتی، فنی و ایمنی آزمایشگاه ها؛
- ۹-۲- توسعه سهم بازار دانشگاه آزاد اسلامی از نظر خدمات آزمایشگاهی/کارگاهی در سطح کشور؛
- ۱۰-۲- ارزش گذاری به خدمات اعضای هیات علمی و کارکنان توانمند در حوزه فعالیت های آزمایشگاهی و کارگاهی؛
- ۱۱-۲- بهره گیری از انگیزه های بخش خصوصی و منافع جمعی در راستای منافع دانشگاه؛
- ۱۲-۲- استفاده از ظرفیت کلان شبکه آزمایشگاهی و کارگاهی دانشگاه آزاد اسلامی برای ارائه خدمات یکپارچه به کل کشور.

ماده ۳- شورای مشورتی/تصمیم گیری شبکه پژوهشی و آزمایشگاهی دانشگاه:

این شورا مرجع تصمیم گیری در حوزه تاسیس و راه اندازی آزمایشگاه ها/کارگاه های مرکزی دانشگاه است که بنابر نیاز و ضرورت تشکیل می شود و اعضای آن عبارتند از:

- رئیس شبکه پژوهشی و آزمایشگاهی دانشگاه (رئیس)
- مدیرکل مراکز تحقیقاتی و شبکه آزمایشگاهی/کارگاهی دانشگاه (نائب رئیس)
- معاون/ نماینده توسعه و مدیریت منابع دانشگاه
- رئیس/ نماینده مرکز امور حقوقی و صیانت از دارایی های دانشگاه
- نماینده امور کمیسیون معاملات دانشگاه
- دو نفر از اعضای هیات علمی و یا متخصصان موضوعی بصورت مدعو



ماده ۴- راه اندازی و تجهیز آزمایشگاه/ کارگاه های مرکزی (تحقیقاتی/ کاربردی)

روند اقدام توسط واحدهای دانشگاهی مطابق با فلوجارت پیوست و موارد ذکر شده در این ماده خواهد بود:

۴-۱- اعلام فهرست کامل آزمایشگاهها/کارگاه های تحقیقاتی/درآمذا و نیز اقلام و تجهیزات آزمایشگاهی/ کارگاهی مطابق با تعریف ارائه شده در ماده یک این شیوه نامه به مرکز خدمات آزمایشگاهی استان به منظور تشکیل بانک جامع اطلاعاتی؛ بدیهی است ارایه اقلام صرفاً آموزشی مغایر با اهداف این شیوه نامه می باشد.

۴-۲- تدوین برنامه کسب و کار (B.P.) راه اندازی آزمایشگاه/ کارگاه مرکزی (تحقیقاتی/ کاربردی) و ارسال آن به شبکه پژوهشی و آزمایشگاهی دانشگاه جهت اخذ مجوز.

تبصره: شبکه پژوهشی و آزمایشگاهی دانشگاه در اسرع وقت نسبت به بررسی درخواست و B.P. واحد دانشگاهی اقدام و نتیجه (تایید/رد درخواست) را به واحد دانشگاهی اعلام می نماید.

۴-۳- در صورت تایید درخواست واحد توسط شبکه پژوهشی و آزمایشگاهی دانشگاه، تخصیص یک ساختمان ترجیحاً مستقل برای آزمایشگاه مرکزی و سوله مستقل برای کارگاه مرکزی که قابلیت استفاده در فعالیت های خدماتی، تجاری و صنعتی داشته باشد، توسط واحد دانشگاهی الزامی است.

تبصره ۱- حداکثر مهلت تعیین شده برای اجرایی شدن بندهای ۴-۱ و ۴-۲ این شیوه نامه از زمان ابلاغ دو ماه می باشد.

تبصره ۲- فضای مستقل (ساختمان مستقل)، بایستی ترجیحاً بر اساس امکانات و فضاهای فیزیکی موجود در واحدهای دانشگاهی و با در نظر گرفتن موقعیت جغرافیایی/اقتصادی تعیین شده و استانداردهای مورد نظر شبکه پژوهشی و آزمایشگاهی دانشگاه باشد. بدیهی است در صورتی که نیاز به رهن یا ایجاد یک سازه جدید و مستقل به لحاظ کمبود فضاهای فیزیکی موجود در واحد دانشگاهی وجود داشته باشد، باید از ابتدا در طرح کسب و کار (B.P.) ارسالی پیش بینی شده باشد. بدیهی است واحدها می توانند از منابع مالی نهادهای دولتی از جمله شبکه آزمایشگاهی فناوری راهبردی، صندوق نوآوری و شکوفایی و... برای تامین بخشی و یا تمامی هزینه های مربوط به تاسیس ساختمان و جابجایی تجهیزات استفاده نمایند.

۴-۴- در صورتیکه هر یک از واحدهای دانشگاهی بر ماندن برخی از تجهیزات (به دلیل صرف هزینه های مربوط به جابجایی و یا هر علت دیگر) در مکان قبلی و ارایه خدمات در همان مکان تاکید دارند، باید مجوز لازم را از شبکه پژوهشی و آزمایشگاهی دانشگاه اخذ نمایند.

۴-۵- کلیه واحدهای دانشگاهی پس از استقرار آزمایشگاه/کارگاه مرکزی (تحقیقاتی/ کاربردی) در قالب یک ساختمان مجزا، می بایست کلیه خدمات آزمایشگاهی و کارگاهی درآمذزای خود را از همین محل کسب نمایند.

۴-۶- واحدهای دانشگاهی موظف هستند پس از راه اندازی آزمایشگاه/کارگاه مرکزی (تحقیقاتی/ کاربردی) ضمن طی مراحل قانونی اشاره شده در این شیوه نامه در بازه زمانی حداکثر یک ماه آزمایشگاه/کارگاه مرکزی واحد را در قالب قرارداد اجاره و درصدی از درآمد به متقاضیانی که دارای شرکت ثبت شده می باشند، به مدت یک سال واگذار نمایند. بر اساس بازرسی ها،



سوابق و گزارش عملکرد، در صورت موفقیت شرکت در اجرای تعهدات مندرج در قرارداد پس از پایان سال، واحد دانشگاهی می تواند ضمن تعدیل مبلغ قرارداد سال اول، متناسب با آن و حداکثر تا ۴۹ درصد در سهام شرکت مشارکت نماید.

تبصره ۱: لازم است در قرارداد سال اول قید شود "در صورت رضایت واحد دانشگاهی از عملکرد شرکت در مناسبات مالی و ارائه خدمات به دانشجویان معرفی شده از سوی واحد دانشگاهی، برای تمدید مدت قرارداد، در صورت درخواست واحد دانشگاهی، شرکت موظف است در قبال کاهش پرداخت اجاره به دانشگاه، حداکثر تا ۴۹ درصد از سهام خود را به دانشگاه واگذار نماید."

تبصره ۲: مالکیت تجهیزات با دانشگاه بوده و صحت و سلامت تجهیزات در موقع تحویل و عودت به دانشگاه باید در قرارداد کاملاً مشخص شود.

۴-۷- قرارداد اجاره و مبلغ اجاره بها و همچنین میزان درصدی از درآمد و میزان سهام بایستی توسط کمیسیون معاملات واحد/استان/مرکزی (با توجه به سطوح معاملات) با محوریت و مدیریت معاون پژوهش و فناوری یا علمی واحد تنظیم و پی-گیری شود.

تبصره ۱- در صورتیکه کمیسیون معاملات واحد در مدت دو هفته تشکیل و درخصوص موارد اشاره شده در بند ۴-۶ این شیوه نامه تصمیم گیری نکند، شبکه پژوهشی و آزمایشگاهی دانشگاه مجاز است کارشناس رسمی به آن واحد دانشگاهی اعزام نماید. بدیهی است هزینه های کارشناسی به عهده واحد دانشگاهی خواهد بود.

تبصره ۲- در صورتیکه پس از تعیین قیمت و انجام مزایده متقاضی برای بهره برداری از آزمایشگاه/کارگاه مرکزی وجود نداشت، کمیسیون معاملات واحد مجاز است پس از اخذ موافقت شبکه پژوهشی و آزمایشگاهی دانشگاه، در قیمت های اعلام شده و میزان مشارکت تجدید نظر نماید.

تبصره ۳- قرارداد بهره برداری و مشارکت در آزمایشگاه/کارگاه مرکزی به متقاضیان پس از تایید شبکه پژوهشی و آزمایشگاهی دانشگاه، با امضاء رئیس واحد دانشگاهی رسمیت پیدا می کند.

تبصره ۴- اگر واحد دانشگاهی فاقد کمیسیون معاملات باشد، در این دسته از واحدها کمیسیون معاملات استان مسئول اجرای این بند خواهد بود.

۴-۱- نحوه ارائه خدمات و تعرفه آن مطابق با بخشنامه شماره ۱۰/۲۴۰۲۰ مورخ ۹۸/۴/۳۰ (بخشنامه اجرایی مراکز خدمات و شبکه های آزمایشگاهی و تحقیقاتی دانشگاه آزاد اسلامی) از سوی شرکت بهره بردار به دانشجویان (تحصیلات تکمیلی) و اعضای هیات علمی واحد دانشگاهی، بایستی در قرارداد لحاظ شود.

تبصره ۱: فرایند معرفی اساتید و دانشجویان تحصیلات تکمیلی به شرکت بهره بردار به این صورت خواهد بود: ۱- مراجعه عضو هیات علمی/دانشجو به حوزه پژوهشی/آزمایشگاهی واحد دانشگاهی و ثبت اطلاعات مربوط به متقاضی در بانک اطلاعاتی واحد



دانشگاهی ۲- صدور معرفی نامه برای متقاضی جهت مراجعه به آزمایشگاه مرکزی با ذکر اطلاعات مورد نیاز (برای مثال میزان سقفی که دانشجو می تواند از خدمات استفاده کند، میزان درصد تخفیف، بازه زمانی اعتبار معرفی نامه و ...) ۳- استفاده از

امکانات آزمایشگاه یا کارگاه تا سقف مشخص شده و اعمال تخفیف های اشاره شده در بخشنامه شماره ۱۰/۲۴۰۲۰ مورخ ۹۸/۴/۳۰ (بخشنامه اجرایی مراکز خدمات و شبکه های آزمایشگاهی و تحقیقاتی دانشگاه آزاد اسلامی)، نحوه پرداخت این مبلغ از سوی واحد دانشگاهی به شرکت بهره بردار باید در قرارداد مشخص شود، مبالغ بیش از سقف مشخص شده، باید توسط عضو هیات علمی/دانشجو به شرکت بهره بردار پرداخت شود. ۴- تشکیل جلسات فصلی برای گزارش گیری، رفع موانع و مشکلات احتمالی و تسریع و تسهیل فرایندها با حضور نماینده واحد دانشگاهی و نماینده شرکت بهره بردار.

تبصره ۳: نحوه تعرفه گذاری و نوع تعرفه ها باید مطابق با بخشنامه شماره ۱۰/۲۴۰۲۰ مورخ ۹۸/۴/۳۰ (بخشنامه اجرایی مراکز خدمات و شبکه های آزمایشگاهی و تحقیقاتی دانشگاه آزاد اسلامی)، صورت پذیرد و در صورتی که بخشنامه اشاره شده پاسخگوی نیاز نیست، موارد طی جلسات فصلی اشاره شده در تبصره ۱ این بند قابل طرح و تصمیم گیری است.

ماده ۵- مدل مشارکت

۱-۵ - آزمایشگاه/کارگاه مرکزی (تحقیقاتی/کاربردی) ابتدا در قالب قرارداد بهره برداری (اجاره و درصدی از درآمد) برای مدت یک سال (به صورت آزمایشی) بر اساس مقررات مندرج در این شیوه نامه تحویل متقاضی با اولویت اعضای هیات علمی و یا کارکنان دانشگاه داده خواهد شد. در صورت وجود رضایت از عملکرد شرکت طرف مشارکت، واحد دانشگاهی می تواند مطابق بند ۴-۶ این شیوه نامه در خصوص نحوه ادامه فعالیت شرکت تصمیم گیری نماید.

تبصره ۱- در صورتیکه آزمایشگاه در هر سطح معاملاتی به اعضای هیات علمی و کارکنان اجاره داده شود، بایستی مجوز کمیسیون معاملات مرکزی دانشگاه، توسط واحد دانشگاهی اخذ شود.

تبصره ۲- منظور از اولویت اعضای هیات علمی یا کارکنان دانشگاه، بدین صورت است که در مزایده عمومی که توسط واحد دانشگاهی و زیر نظر کمیسیون معاملات استان صورت می گیرد، برای بهره برداری از آزمایشگاه/کارگاه مرکزی، در شرایط برابر، اولویت بهره برداری (اجاره/مشارکت) آزمایشگاه/کارگاه با اعضای هیات علمی یا کارکنان دانشگاه خواهد بود.

۲-۵ - مشارکت در قالب شرکت، با احتساب آورده دو طرف و مشخص نمودن درصدهای سود و زیان خواهد بود (مشخص نمودن سازو کار مالی سود و زیان قرارداد مشارکتی و همچنین نحوه ثبت مالی و حسابداری آن بر عهده معاونت توسعه و مدیریت منابع دانشگاه است) پیگیری تنظیم پیش نویس قرارداد و پایش آن بر عهده معاونت پژوهش و فناوری/معاونت علمی واحد است (که می بایست طی جلسات کارشناسی با حوزه های حقوقی، معاونت توسعه و مدیریت منابع، حراست، کمیسیون معاملات و دیگر حوزه های موضوعی دانشگاه، تنظیم شود)، سپس قرارداد باید توسط کمیسیون معاملات واحد/استان/مرکزی (با توجه به سطوح معاملات) تایید نهایی گردد (مسئولیت تایید نهایی قرارداد بر عهده کمیسیون معاملات واحد است). پس از



آن طی نامه ای واحد دانشگاهی موظف است تاییدیه شبکه پژوهشی و آزمایشگاهی دانشگاه را اخذ نموده و نهایتاً قرارداد با امضای ریاست واحد دانشگاهی رسمیت می یابد.

۳-۵- سقف درصد سهام دانشگاه با محاسبه آورده دانشگاه (چه از نظر نیروی انسانی، فضای فیزیکی، تجهیزات و ...) در قرارداد مشارکتی ۴۹ درصد از سود و زیان و سهم شرکت ۵۱ درصد با محاسبه آورده شرکت (دانش فنی، نرم افزار و سخت افزار) خواهد بود.

۴-۵- با توجه به اینکه سهم شرکت بیش از سهم دانشگاه در نظر گرفته شده است مسئولیت کامل پرداخت کلیه هزینه ها از جمله حقوق و دستمزد، بیمه، تشویقی های مالی و سایر هزینه های مربوط به نیروی انسانی بر عهده شرکت می باشد، همچنین هزینه های مربوط به مواد مصرفی/شیمیایی، تعمیر و نگهداری و کالیبراسیون تجهیزات، همچنین پیاده سازی الزامات ISO/IEC ۱۷۰۲۵ و یا الزامات همکار سایر نهادها و سازمان ها بر عهده شرکت خواهد بود. (مدل همکاری کارکنان آزمایشگاه واحد دانشگاهی با شرکت، توسط معاونت توسعه و مدیریت منابع دانشگاه مشخص می گردد)

۵-۵- شرکت بهره بردار و کارکنان آن ملزم به رعایت کلیه قوانین و مقررات حاکم بر دانشگاه می باشند.

۶-۵- در کلیه مدل های مشارکتی، بجز مدل اجاره صرف، شرکت بهره بردار هیچگونه ارتباط مالی با خدمت گیرندگان (متقاضیان) نخواهد داشت و بهای ارایه خدمات بر اساس تعرفه های مقرر از متقاضیان به ردیف حساب مستقل ساهای واحدهای دانشگاهی (شماره حساب در قرارداد ذکر می شود) واریز خواهد شد که پس از کسر کسورات قانونی مبالغ نقدی دریافتی از متقاضیان مطابق با مفاد قرارداد در طی ماه تا پایان ماه بعد و مبالغ تعهدی سازمان ها یا اشخاص حقیقی و حقوقی محاسبه و سهم طرفین بر اساس قرارداد پرداخت خواهد شد.

۷-۵- اعضای هیات علمی و کارکنان دانشگاه می توانند مطابق با بخشنامه شماره ۱۰/۲۴۰۲۰ مورخ ۹۸/۴/۳۰ (آیین نامه اجرایی مراکز خدمات و شبکه آزمایشگاهی و تحقیقاتی دانشگاه) از آزمایشگاه یا تجهیزات آزمایشگاهی در قالب طرح و بر اساس مدل مشارکت تعریف شده در آیین نامه مذکور استفاده نمایند.

تبصره: درخصوص طرح های دانش بنیان مرجع تصمیم گیری و اجراء، بخشنامه شماره ۱۰/۶۲۸۱۴ مورخ ۹۸/۱۰/۴ (آیین نامه جامع بازار فناوری و سراهای نوآوری دانشگاه آزاد اسلامی) است.

۸-۵- اگر مدل مشارکتی اشاره شده در ردیف ۵-۱ و ۵-۲ این بخشنامه پاسخگوی نیاز واحد نیست حسب ضرورت واحد دانشگاهی می تواند از مدل های اشاره شده در ماده ۷ پیوست آیین نامه جامع بازار فناوری و سراهای نوآوری (شماره ۱۰/۶۲۸۱۴ مورخ ۹۸/۱۰/۴) پس از اخذ مجوز از شبکه پژوهشی و آزمایشگاهی دانشگاه، استفاده نماید.

۹-۵- شرایط مربوط به تمدید و یا تغییر مدل مشارک و یا موارد قانونی در خصوص نحوه فسخ قرار داد باید صراحتاً در قرارداد میان واحد دانشگاهی و شرکت بهره بردار ذکر گردد.



ماده ۶- نظارت، ارزیابی و پایش عملکرد آزمایشگاه ها/ کارگاه های مرکزی (تحقیقاتی/ کاربردی)

۶-۱- نظارت بر عملکرد آزمایشگاه/کارگاه مرکزی (تحقیقاتی/کاربردی) در مرحله اول به عهده معاونت پژوهش و فناوری و یا معاونت علمی واحد دانشگاهی است.

۶-۲- مراکز خدمات استان وظیفه نظارت، ارزیابی و پایش مستمر عملکرد آزمایشگاه ها/کارگاه های مرکزی (تحقیقاتی/کاربردی) را در استان بر عهده دارند.

۶-۳- پایش عملکرد به صورت سیستماتیک از طریق پورتال آزمایشگاه/کارگاهی دانشگاه (ساتا) و توسط شبکه پژوهشی و آزمایشگاهی دانشگاه انجام می شود.

۶-۴- بازرسی های ادواری و موردی نیز توسط دستگاه نظارتی شبکه پژوهشی و آزمایشگاهی دانشگاه انجام خواهد شد.
تبصره- میزان درآمد حاصل و همچنین میزان خدمات ارایه شده به دانشجویان تحصیلات تکمیلی از مهمترین شاخص های ارزیابی آزمایشگاه ها/کارگاه های مرکزی (تحقیقاتی/کاربردی) می باشد.

ماده ۷- تمهیدات لازم به منظور افزایش بهره وری و حفظ صرفه و صلاح دانشگاه

۷-۱- واحدها باید ساز و کار لازم به منظور صیانت از اموال دانشگاه به خصوص تجهیزات گران قیمت را فراهم کرده و در این زمینه به نحو شایسته ای اقدام کنند.

۷-۲- واحدها موظف هستند نسبت به الزام شرکت ها در راستای ایمن سازی آزمایشگاه ها مطابق با بخشنامه ها و ضوابط ابلاغ شده از سوی سازمان مرکزی و رعایت استانداردهای ایمنی مربوط اقدام نمایند.

۷-۳- واحدها موظف هستند ساز و کار لازم برای پوشش بیمه ای کارکنان و متقاضیان آزمایشگاه ها (بیمه مسئولیت مدنی) را در قرارداد اجاره و یا مشارکت در نظر بگیرند و در این زمینه طوری برنامه ریزی کنند تا در صورت وقوع حوادث غیر مترقبه امکان پاسخگویی را به نحو شایسته داشته باشند.

۷-۴- در صورتیکه واحد دانشگاهی برای ایجاد آزمایشگاه/کارگاه مرکزی (تحقیقاتی/کاربردی) نیاز به یک یا تعدادی از تجهیزات پیشرفته داشته باشد که در واحدهای دیگر دانشگاهی موجود و بلااستفاده است، می تواند مطابق با بخشنامه شماره ۱۰/۳۴۴۴۰ مورخ ۹۸/۶/۲۴ (طرح تعاون تجهیزات) اقدام به جابجایی تجهیزات نماید.

۷-۵- این شیوه نامه صرفاً مقررات مربوط به آزمایشگاه/کارگاه مرکزی (تحقیقاتی/کاربردی) را در شرایط اجاره/مشارکت و سهامداری در بر دارد؛ بدیهی است در صورتیکه واحد دانشگاهی دارای آزمایشگاه/کارگاه یا تجهیزاتی است که درآمدزا بوده و سود بالای ۳۰ درصد برای واحد دانشگاهی تامین می نماید می تواند، مطابق روال گذشته به ارایه خدمات ادامه دهد و صرفاً زمانی که دستگاه یا آزمایشگاه زیانده بوده و یا بلا استفاده می باشد، مشمول مقررات اجاره/مشارکت مندرج در این شیوه نامه می شود.



ماده ۸- در صورت وجود ابهام در اجرای این شیوه نامه مرجع ذیصلاح شبکه پژوهشی و آزمایشگاهی دانشگاه می باشد. تبصره: در صورت بروز هر گونه اختلاف میان شرکت بهره بردار و واحد دانشگاهی شورایی مرکب از دو نفر به نمایندگی از طرف شرکت بهره بردار، دو نفر به نمایندگی از سوی دانشگاه و یک نفر داور مرضی الطرفین، مرجع تصمیم گیری و حل اختلاف است.

ماده ۹- این شیوه نامه در ۹ ماده ۳۸ بند و ۱۵ تبصره تنظیم شده است و از تاریخ ابلاغ لازم است اجرا شود و کلیه معاونت ها و مراکز و ادارات کل مستقل دانشگاه موظف به همکاری با شبکه پژوهشی و آزمایشگاهی دانشگاه در راستای تحقق اهداف شیوه نامه می باشند.

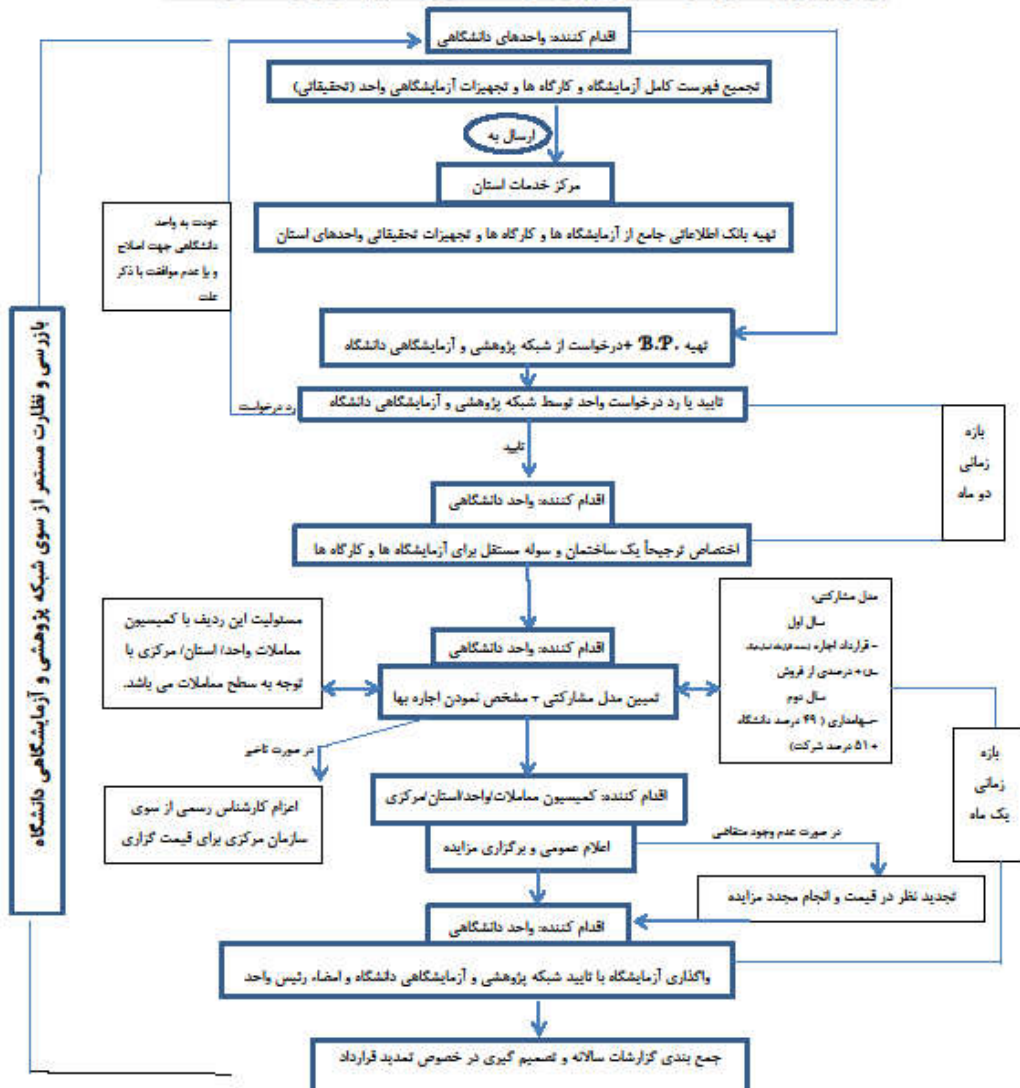


تاریخ:.....
 شماره:.....

پيوست شماره راه اندازی و بهره برداری از آزمایشگاه کارگاه های مرکزی (تحقیقاتی/آکادمی) دانشگاه



نمودار مراحل پیاده سازی آزمایشگاه مرکزی توسط واحد، استان و شبکه پژوهشی و آزمایشگاهی دانشگاه



بازرسی و نظارت مستمر از سوی شبکه پژوهشی و آزمایشگاهی دانشگاه